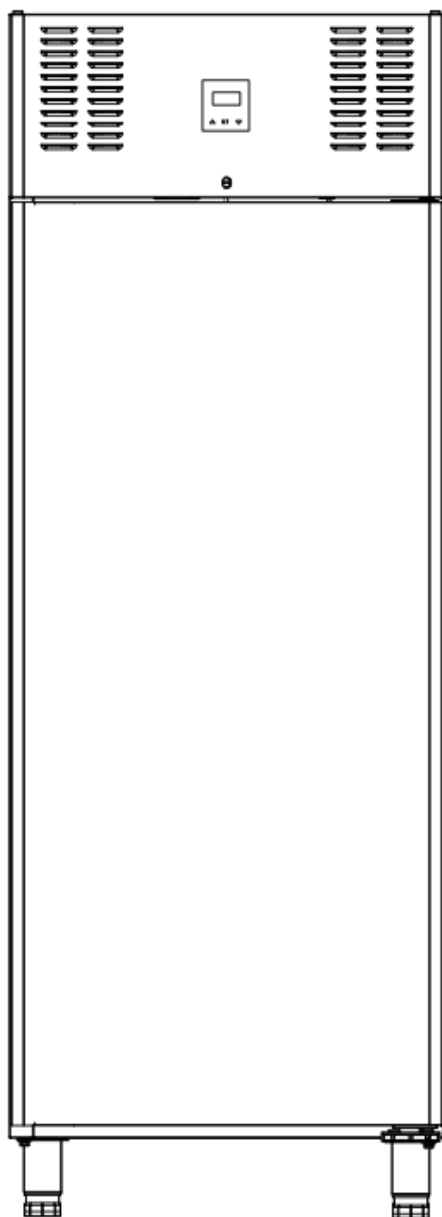


Bruksanvisning för KR700 - KF700



INNEHÅLLSFÖRTECKNING

SÄKERHET	SID 4
INSTALLATION	SID 5
ANVÄNDNING	SID 6
PARAMETERLISTA	SID 7
BYTA DÖRRLIST	SID 9
HÄNGA OM DÖRREN	SID 9
RENGÖRING & UNDERHÅLL	SID 14
FELSÖKNING	SID 15
KASSERING	SID 16
ELSCHEMA KR700	SID 16
ELSCHEMA KF700	SID 17
SPECIFIKATIONER	SID 17
RESERVDELAR	SID 18

Tack för att du valde en produkt från Gastrotech.

Läs genom bruksanvisningen innan du använder skåpet.

SÄKERHET

1. Skåpet är tillverkat för att användas inomhus.
2. Placera maten i slutna behållare innan de placeras på skåpets hyllplan. Mat får inte placeras direkt i skåpet.
3. Om anslutningsladden är skadad måste den bytas ut av behörig servicetekniker eller behörig elinstallatör.
4. Skåpet är tillverkat för restaurang och storkök. Ej lämplig att användas av barn under 8 år.
5. Skåpet är tillverkat för klimatklass 5, vilket innebär max omgivningstemperatur på 40°C och en relativ fuktighet på 40%.
6. Förvara ej explosiva varor i skåpet, så som aerosol (sprayburkar) med brännbart innehåll.
7. Max belastning på hyllplanet är 30kg.
8. Stäng alltid av skåpet och dra ut sladden före rengöring.
9. Använd ej högtrycksspruta vid rengöring.
10. Om skåpet är trasigt, försök ej att reparera det själv. Tillkalla behörig servicefirma.
11. Använd inte andra elektriska föremål inne i skåpet så som värmare, gräddmaskiner eller glassmaskiner. Använd endast föremål som är godkända av leverantören.
13. Se till att skåpet får god ventilation.
14. Använd inte andra föremål för att snabba på avfrostningstiden.

Skåpet är inte avsett för att användas av barn eller av människor med nedsatt fysisk eller mental förmåga. Inte heller av människor som saknar kunskap och erfarenhet om hur skåpet ska fungera, om de inte fått instruktioner från kunnig personal.

INSTALLATION



Skåpet ska placeras i ett rum som är torrt och svalt. För att skåpet ska fungera tillfredställande ska det inte placeras i direkt solljus eller där det är för varmt. Notera att den bästa omgivningstemperaturen för skåpet är mellan +16°C till +35°C grader. Skåpet kan installeras fristående mot en vägg.

Viktigt.

Skåpet måste ha tillräckligt med ventilation och fritt luftflöde under, ovanför och bakom skåpet. Benen under skåpet hjälper till att säkerställa tillräcklig med avstånd mot golv. Distanserna på skåpets baksida säkerställer tillräcklig ventilation bakom skåpet.

Viktigt.

Om skåpet har varit liggandes vid transport måste det stå upprätt innan det startas. Är du osäker om skåpet varit liggandes, låt det stå upp i minst 12 timmar innan det startas.

1. Ta bort skyddsplast på skåpet innan det startas.
2. Var alltid två personer om skåpet behöver flyttas för att förhindra person- & produktskador.
3. Placera skåpet vågrätt och lodrätt för att minimera vibrationer och ljud. Justera på skåpets fötter.
4. Se till att anslutningskabeln och dess uttag är lätt tillgänglig efter att skåpet placerats där det ska stå.
5. Skåpet ska anslutas till 230V, 1-fas med skyddsjord.
6. Om skåpet inte ska användas ska kontakten dras ut från uttaget. Rengör insidan noggrant och låt dörren stå öppen för att minimera lukt.
7. Försök undvika att ansluta skåpet med förlängningskabel. Om sladden inte räcker till uttaget, omplacera skåpet eller anlita en elektriker att sätta ett uttag närmare skåpet.
8. Om du får strömavbrott är det viktigt att vänta i minst 3 minuter innan du startar skåpet igen för att undvika skador på kompressorn.
9. Rengör hyllorna med vatten och såpa innan du sätter in varor i skåpet första gången.



ANVÄNDNING

För att skåpet ska fungera optimalt, vänligen följ dessa instruktioner:



Förvaring av mat:

1. Förvara endast mat i skåpet när det har kommit ner till inställd temperatur.
2. Stäng alltid dörren. Om dörren inte är stängd startar inte den invändiga fläkten som cirkulerar kylan.
3. Förvara endast mat förslutet i skåpet.
4. Placera inte varor så de täcker fläkten eller utanför hyllornas kanter. Detta stör luftflödet och det blir inte jämn temperatur i hela skåpet.
5. Undvik att ha dörren öppen under längre period.
6. Max vikt på ett hyllplan är ca 30 kg.

Starta skåpet:

1. Stäng dörren på skåpet.
2. Strömbrytaren ska stå på "0" och sedan kan du sätta i kontakten.
3. Slå på strömbrytaren på skåpet. Håll inne "ON/OFF" knappen i 3 sekunder.
4. Kompressorlampan  börjar blinka i 3 minuter. Den fördröjda starten är för att skydda kompressorn.
5. När kompressorlampan  lyser i fast sken kyler skåpet ner till den förinställda temperaturen.

Ställa in temperatur:

1. Tryck på "SET" så visas temperaturen som skåpet ska kyla ner till.
2. Tryck på  eller  för att ändra detta värde.
3. Tryck på "SET" igen för att spara det nya värdet.



PARAMETERLISTA

OBS!

Ändringar i parameterlistan bör endast göras av behörig servicefirma eller av personer med tillräcklig kunskap. Ändringar av parameterlistan kan orsaka att skåpet inte fungerar tillfredställande. Garanti gäller ej för ändring i parametrarna.

Alla paramterar är förinställda att fungera i de flesta fall. Vissa justeringar kan behöva göras beroende på hur man använder skåpet och dess omgivning. Ett exempel kan vara intervaller mellan avfrostningar och längden på avfrostningar som behöver justeras.

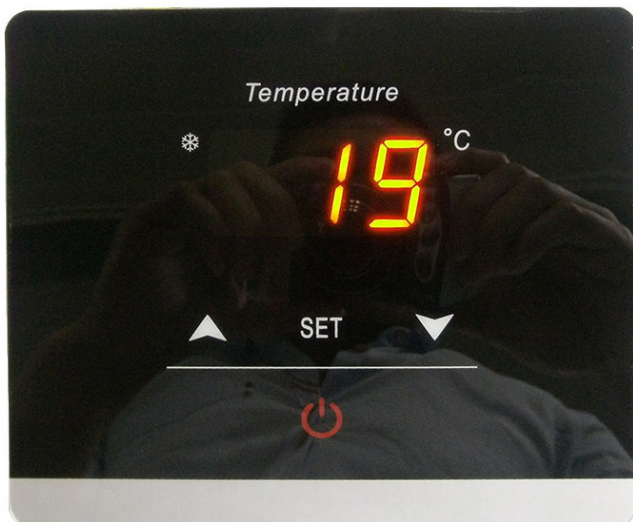
Åtkomst till parameterlistan:

1. Tryck på "SET" och håll inne knappen i 6 sekunder. När "E1" blinkar i displayen kan du släppa knappen.
2. Du bläddrar mellan parametrarna genom att trycka på "SET" igen: "E2, E3, E4, E5, E6..."
3. När du valt vilken parameter du vill ändra trycker du på  eller  för att ändra värdet.
4. Tryck på "SET" för att spara värdet.

OBS!

Om du inte trycker på någon knapp inom 6 sekunder går du automatiskt ur parameterlistan.

SF-191 (KR700)



SF-195 (KF700)



Parameter	Funktion	Valbart område	Värde KR700	Värde KF700
E1	Lägst inställbar temperatur	-45°C till "SET"	-10°C	-35°C
E2	Högst inställbar temperatur	"SET" till +45°C	+10°C	+20°C
E3	Differens i temp. mellan till- & frånslag	1 till 10°C	4°C	4°C
E4	Kompressor fördröjd start	0-10 min	2 min	2 min
E5	Kalibrering rumstemp.	-20 till 20°C	0°C	0°C
E6	Kalibrering förångare	-20 till +20°C	0°C	0°C
F0	Avfrostningstyp	00= avstängning av kompressor 01= Värmeelement 02= Hetgasavfrostning	---	02
F1	Max längd på avfrostning	1 till 60 min	20 min	20 min
F2	Intervall mellan avfrostningar	0 till 24 tim	0 tim	6 tim
F3	Avfrostning stängs av vid förångartemp.	0 till 30°C	---	8°C
F4	Displayen visar under avfrostning	00= Normal display 01= Senaste värdet innan avfrostning 02= Display DEF	01	01
F5	Fläktkontroll	00= Synk. med kompressor (stop vid avfrostning) 01= Kontinuerlig drift (stop vid avfrostning) 02= Synk med kompressor (start vid avfrostning) 03= Kontinuerlig drift (start vid avfrostning)	---	02
F6	Dropptid efter avfrostning	0 till 30 min	---	2 min
C1	Larma vid för hög temp.	"C2" till 45°C	---	45°C
C2	Alarm vid för låg temp.	"C1" till -40°C	---	-40°C
C3	Alarm vid för stor diff.	1 till 20 °C	---	2°C
C4	Alarm fördröjning	0 till 90 min	---	30 min
CF	Upplösning	°C = Celcius °F = Farenheit	°C	°C

DÖRRLIST



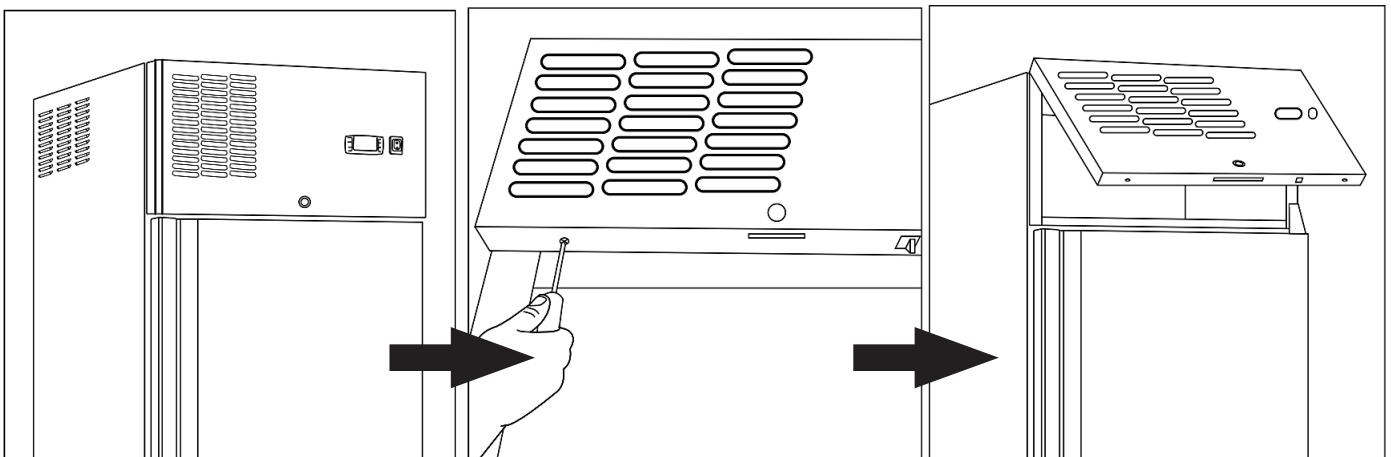
Dörri listen sitter i ett spår på skåpets dörr. Man tar enkelt bort den för rengöring eller för att byta om den är skadad. Använd endast lätt rengöringsmedel på listen. Starkt rengöringsmedel så som grill- & ugnsent ska ej användas på dörri listen.

ÄNDRA DÖRREN

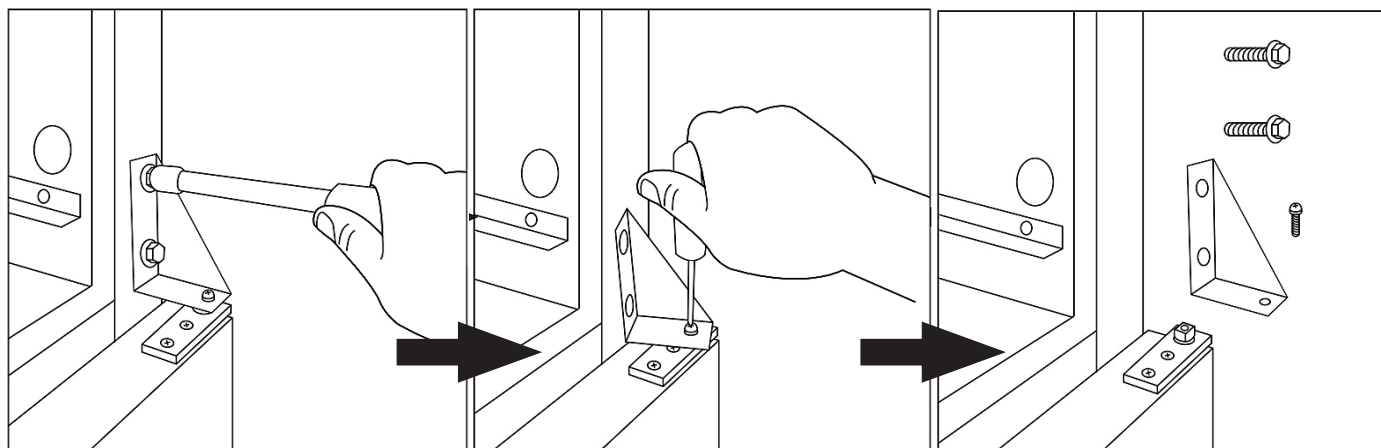
OBS!

Stäng av skåpet och dra ur sladden innan du börjar hänga om dörren.

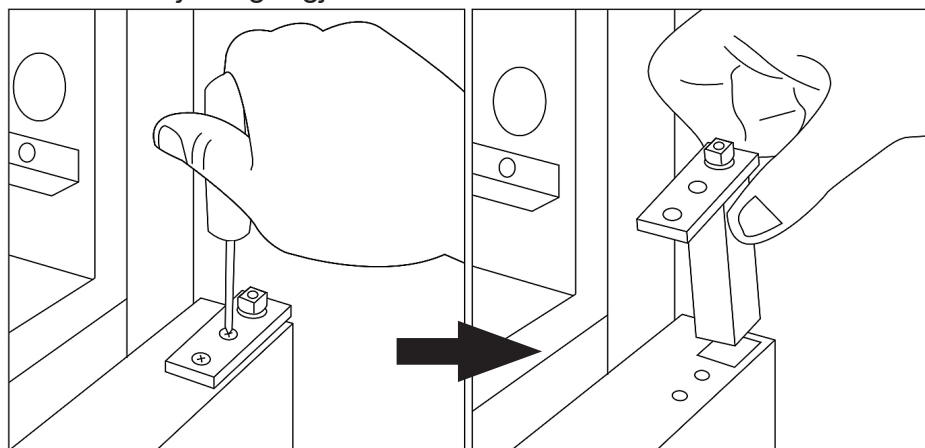
1. Öppna frontpanelen.



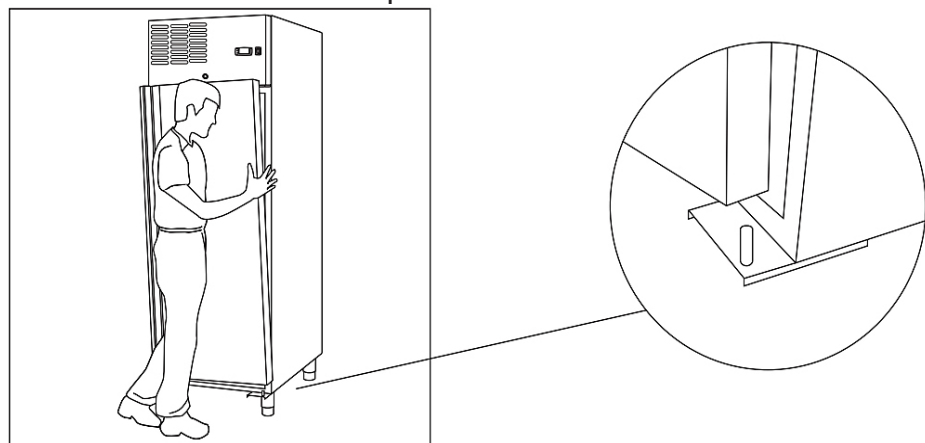
2. Ta bort det övre gångjärnet.



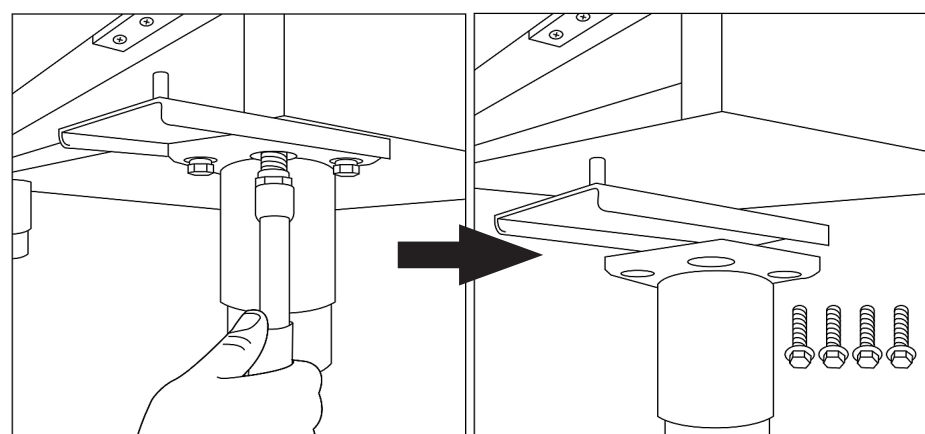
3. Ta bort fjädergångjärnet i dörren.



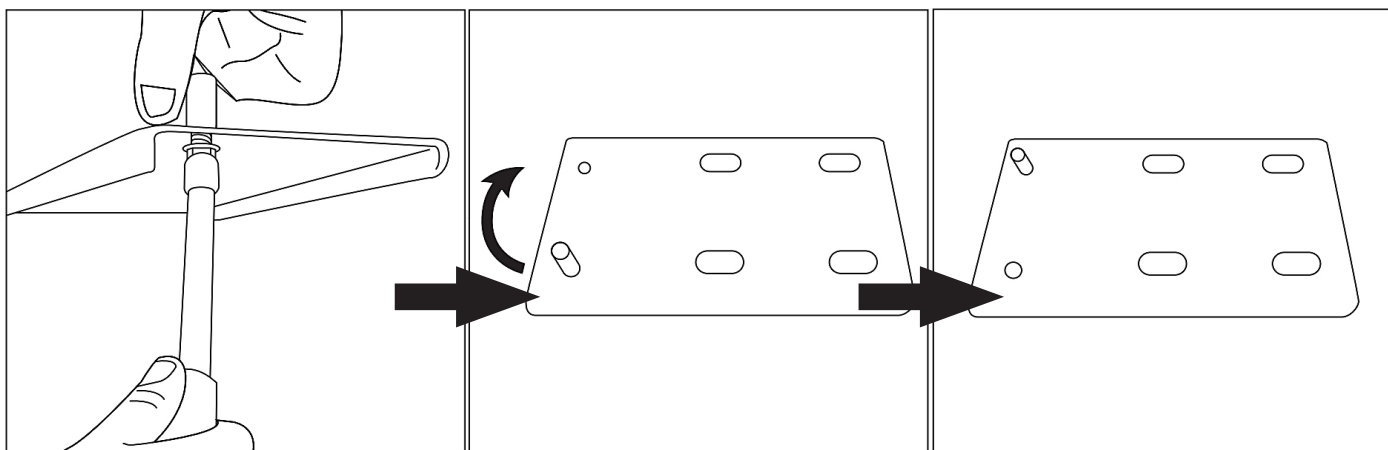
4. Ta loss dörren från skåpet.



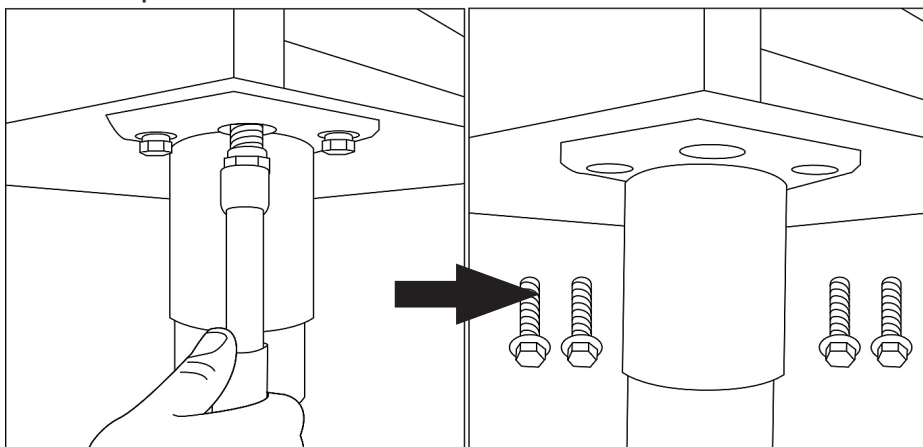
5. Ta bort bottenplattan.



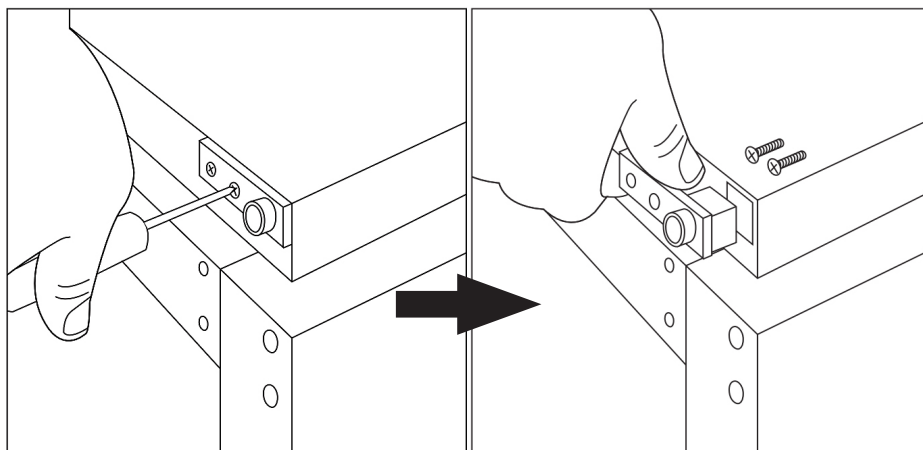
6. Flytta upphängningspinnen.



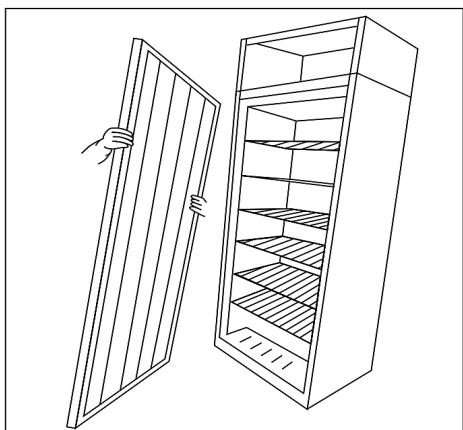
7. Sätt tillbaka benet där bottenplattan satt och lossa sedan det andra benet dit du vill flytta bottenplattan..



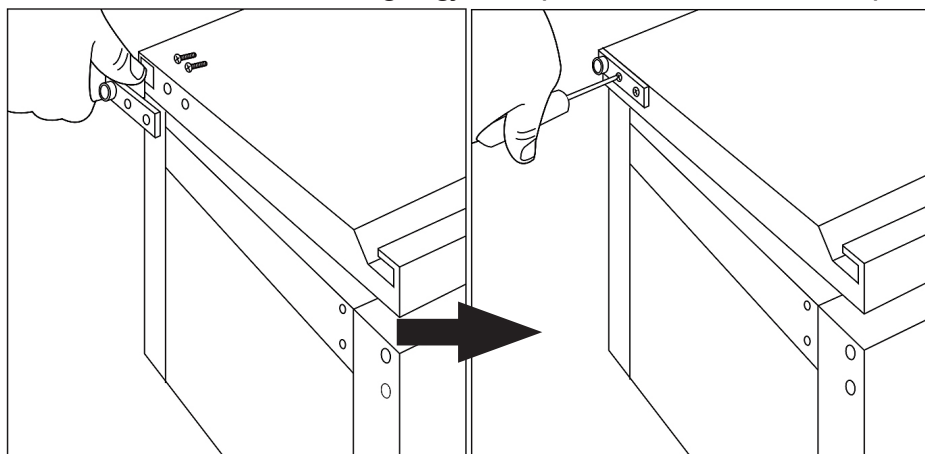
8. Ta bort det nedre gångjärnet i botten på dörren.



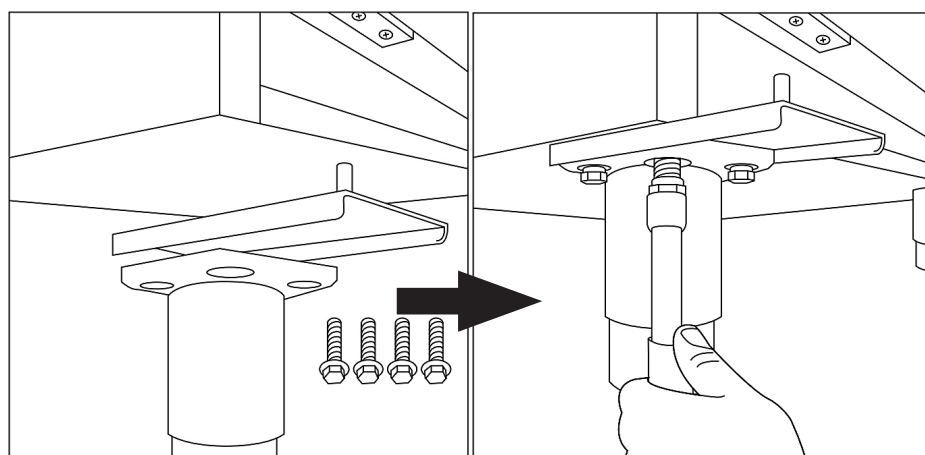
9. Vänd på dörren.



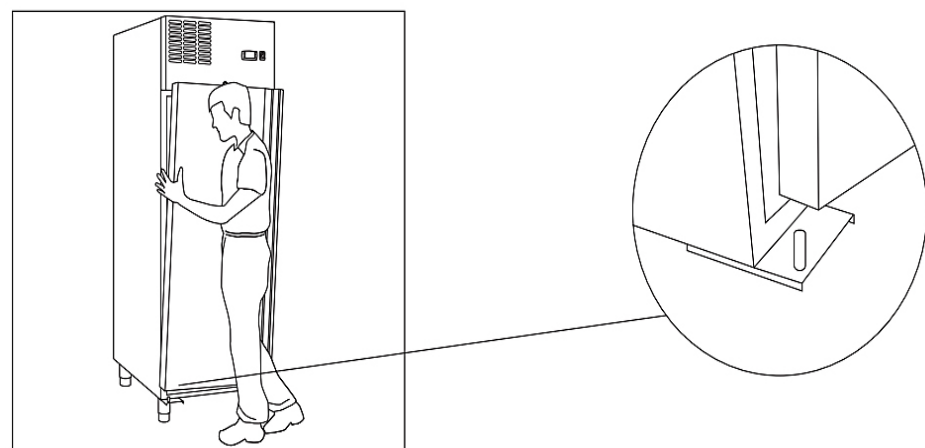
10. Sätt tillbaka det nedre gångjärnet på motsat sida i botten på dörren.



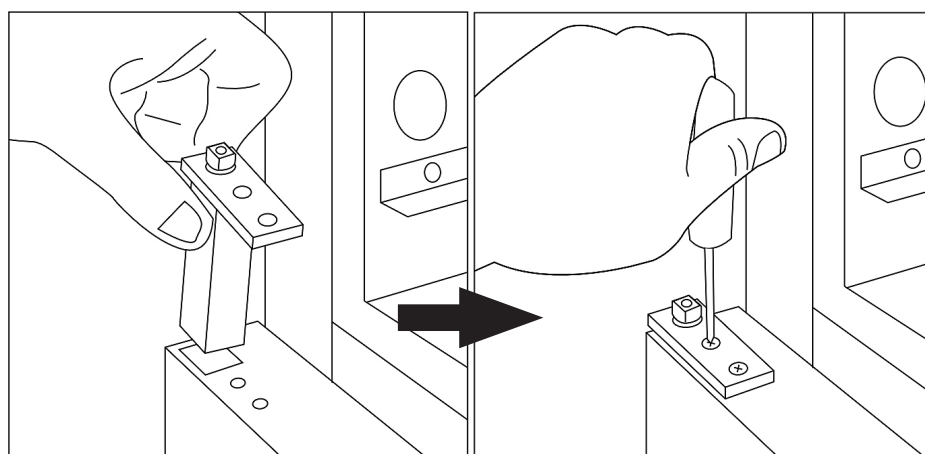
11. Sätt tillbaka bottenplattan på motsat sida på skåpet.



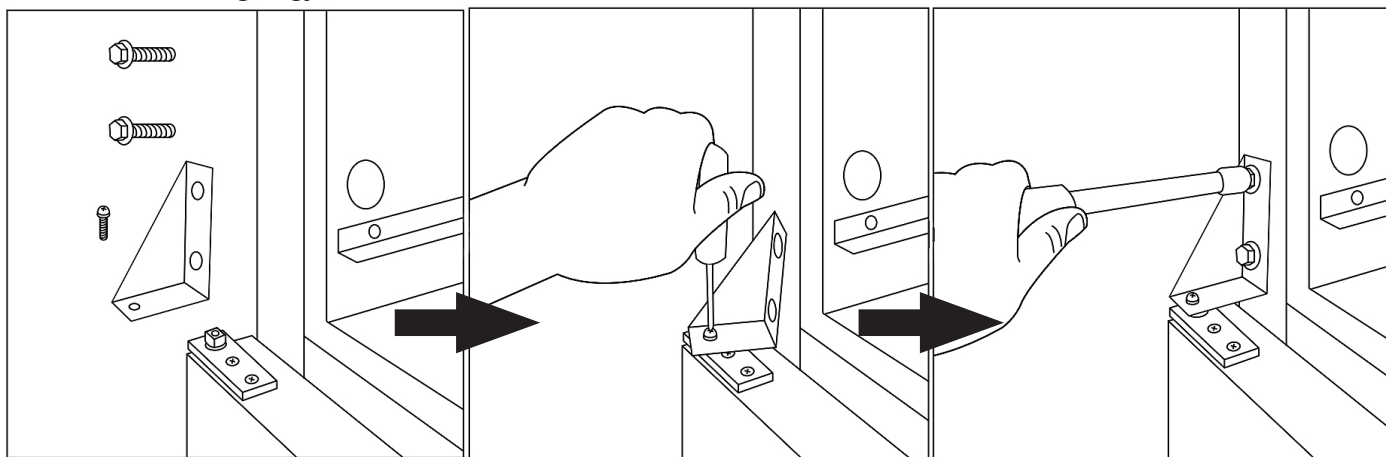
12. Häng dörren på plats.



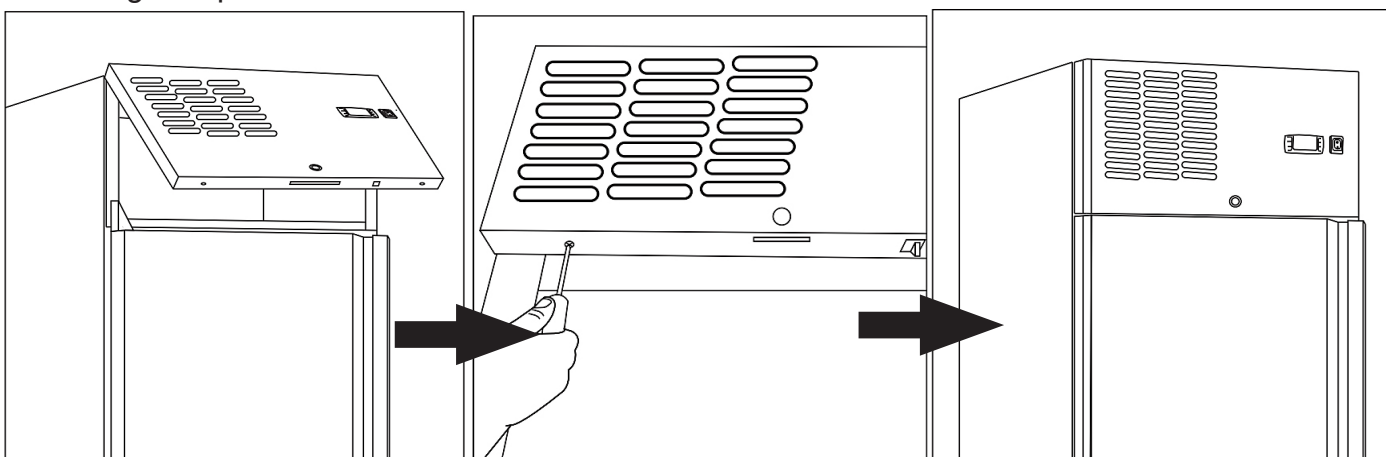
13. Sätt tillbaka fjädern på dörren.



14. Sätt tillbaka gångjärnet.



15. Stäng frontpanelen.



RENGÖRING & UNDERHÅLL



Innan du börjar rengöra skåpet ska du stänga av det och dra ur kontakten.

Använd endast mildt rengöringsmedel och ljummet vatten vid rengöring. Inga starkare kemikalier eller kemikalier med slipmedel. Plastdetaljer klarar max +85°C.

Rengör dörrlisten regelbundet med en fuktig trasa. Ta bort eventuella matrester som kan fastna eller skada listen.

Tack vare den nya typen av "underhållsfri" kondensorn behöver den inte rengöras så ofta. Kontrollera regelbundet så inga löv, papperslappar eller andra stora partiklar har fastnat på kondensorn. Vi rekommenderar dock att man kontrollerar var 3:e månad och rengör kondensorn var 6:e månad för att säkerställa god funktion och livslängd.

Se till att inga elektriska delar på, eller i, skåpet blir blöta av vatten. t.ex. strömbrytare, digital display, fläktmotorer, kompressor etc...

Rengör inte skåpet med högtryckstvätt.

Regelbunden kontroll och rengöring:

- Rengör in- & utsida så ofta som möjligt för att hålla skåpet och maten som förvaras däri fräsch.
- Rengör dörrlisten med ljummet vatten och en trasa.
- Kontrollera att fläktarna fungerar både inne i skåpet och uppe vid kompressorn.
- Kontrollera att det inte bildas för mycket is på förångaren inne i skåpet.
- Vid behov görs en manuell avfrostning.

Periodisk kontroll och rengöring:

- Rengör kondensorn med dammsugare och borste.
- Kontrollera att digital display och dess givare för temperatur fungerar ordentligt.
- Avfrost manuellt om behov finns.
- Kontrollera att nyckel till skåpet finns och fungerar.

FELSÖKNING

Vid händelse av driftstopp, störning eller fel på skåpet. Följ nedan tabell för felsökning:

FEL	TROLIG ORSAK	ÅTGÄRD
Skåpet fungerar ej och inget lyser på frontpanelen.	Enheten är inte påslagen.	Kolla så att kontakten sitter i uttaget och starta sedan skåpet på strömbrytaren/håll inne "I/O" i 3 sekunder.
	Sladden eller kontakten är skadad.	Tillkalla behörig elektriker eller servicefirma för byte av sladd och kontakt.
	Ingen ström i uttaget.	Testa skåpet i annat uttag eller en annan maskin i samma uttag för att utesluta fel i uttaget i lokalen.
	Fel i skåpets ledningar.	Tillkalla behörig servicefirma för felsökning och åtgärd.
Skåpet startar men temperaturen är för hög/låg.	För mycket is på förångaren.	Avfrosta skåpet.
	Kondensorn blockerad av damm eller annan smuts.	Rengör kondensorn.
	Dörren är inte tillräckligt stängd.	Kontrollera om något hindrar dörren att stängas. Kontrollera även dörrlistan så den inte är skadad.
	Skåpet är placerat för nära en värmekälla som t.ex. spis eller stekbord.	Flytta skåpet till ett svalare utrymme.
	Omgivningstemperaturen är för hög.	Skåpet klarar max 42°C omgivningstemperatur vid kompressorn. Öka ventilationen vid kompressorn eller flytta skåpet till en svalare plats.
	Man har placerat varm mat i skåpet.	Ta bort varm mat från skåpet. Låt maten svalna innan den sätts in igen.
	För mycket varor eller fellastning av varor hindrar luftflödet inne i skåpet.	Ta bort eller omplacera mat så kylan kan cirkulera inne i skåpet.

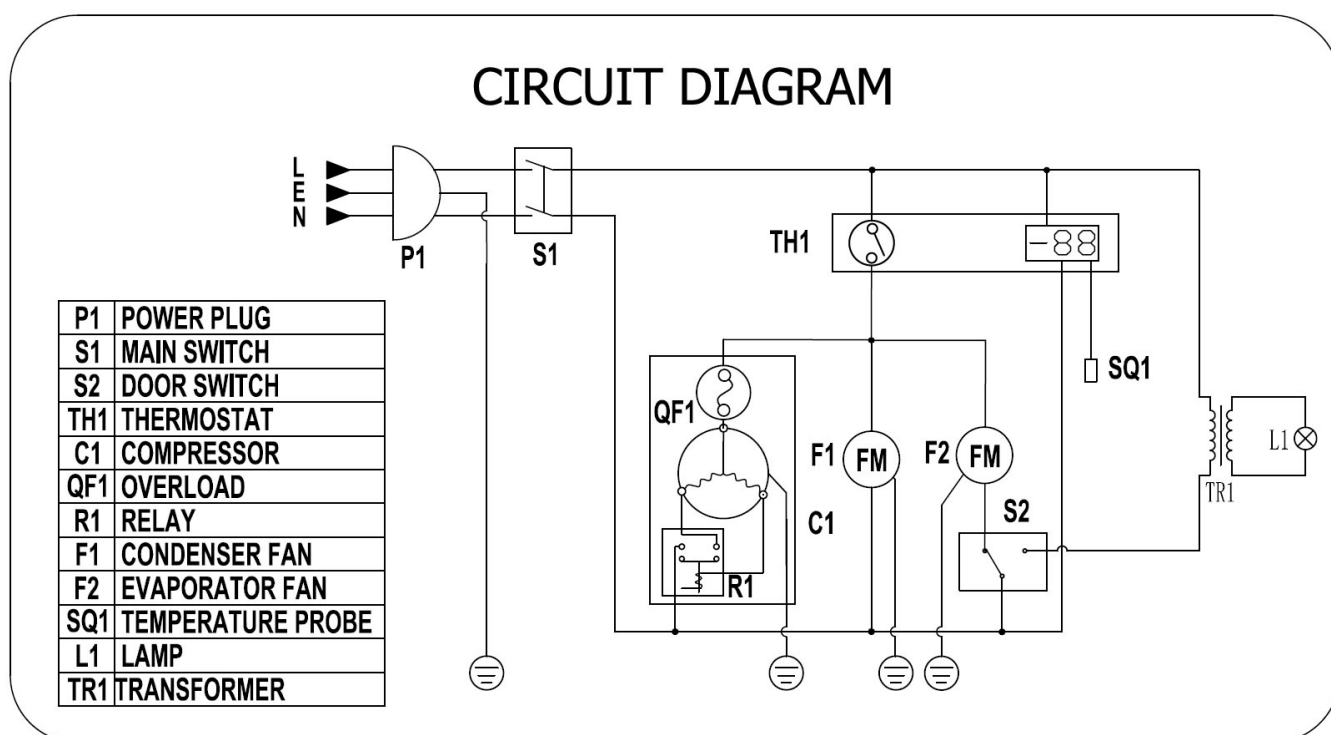
FEL	TROLIG ORSAK	ÅTGÄRD
Skåpet läcker vatten.	Skåpet står inte i våg.	Justera fötterna på skåpet så det står i våg.
	Röret för avrinning av kondens - & tövatten är blockerat.	Rensa röret till tövattenskålen och avfrostningsvattnet.
	Tövattenskålen är skadad.	Tillkalla behörig servicefirma till att byta ut tövattenskålen.
Skåpet låter ovanligt högt.	Skåpet står inte i våg på ett plant underlag.	Justera fötterna så skåpet står i våg och att alla fyra fötterna står på golvet.
	Ett lager i fläktmotor till förångare eller kondensorn har gått sönder.	Tillkalla behörig servicefirma för byte av fläktmotor.

KASSERING

Om skåpet inte längre är brukbart och ni önskar kassera skåpet. Kontakta lokal skrotningsfirma eller kylfirma för kassering. Skåpet innehåller köldmedium som ska tas om hand på speciellt sätt för miljöns skull. Lokala föreskrifter kan förekomma. Kontakta kommunen för mer information.

Skåpet ska ej kasseras tillsammans med vanliga hushållsapparater.

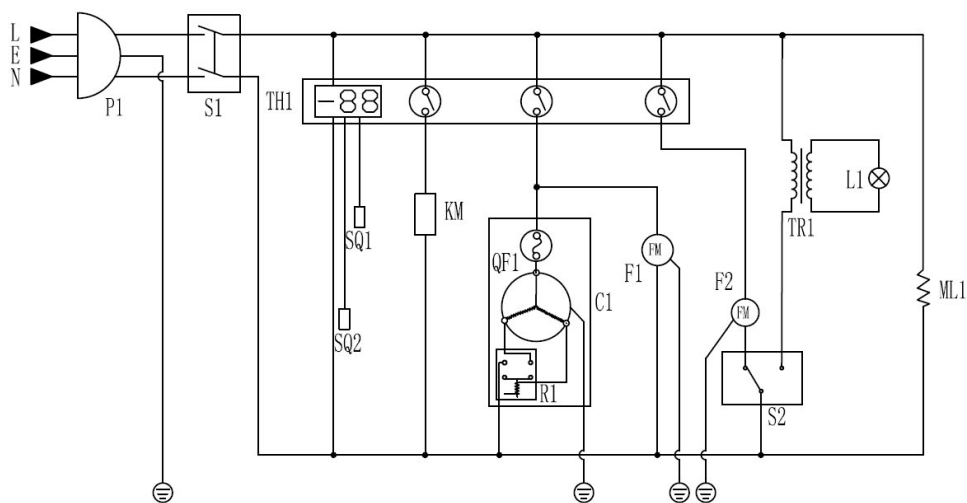
ELSCHEMA KR700



ELSCHEMA KF700

CIRCUIT DIAGRAM

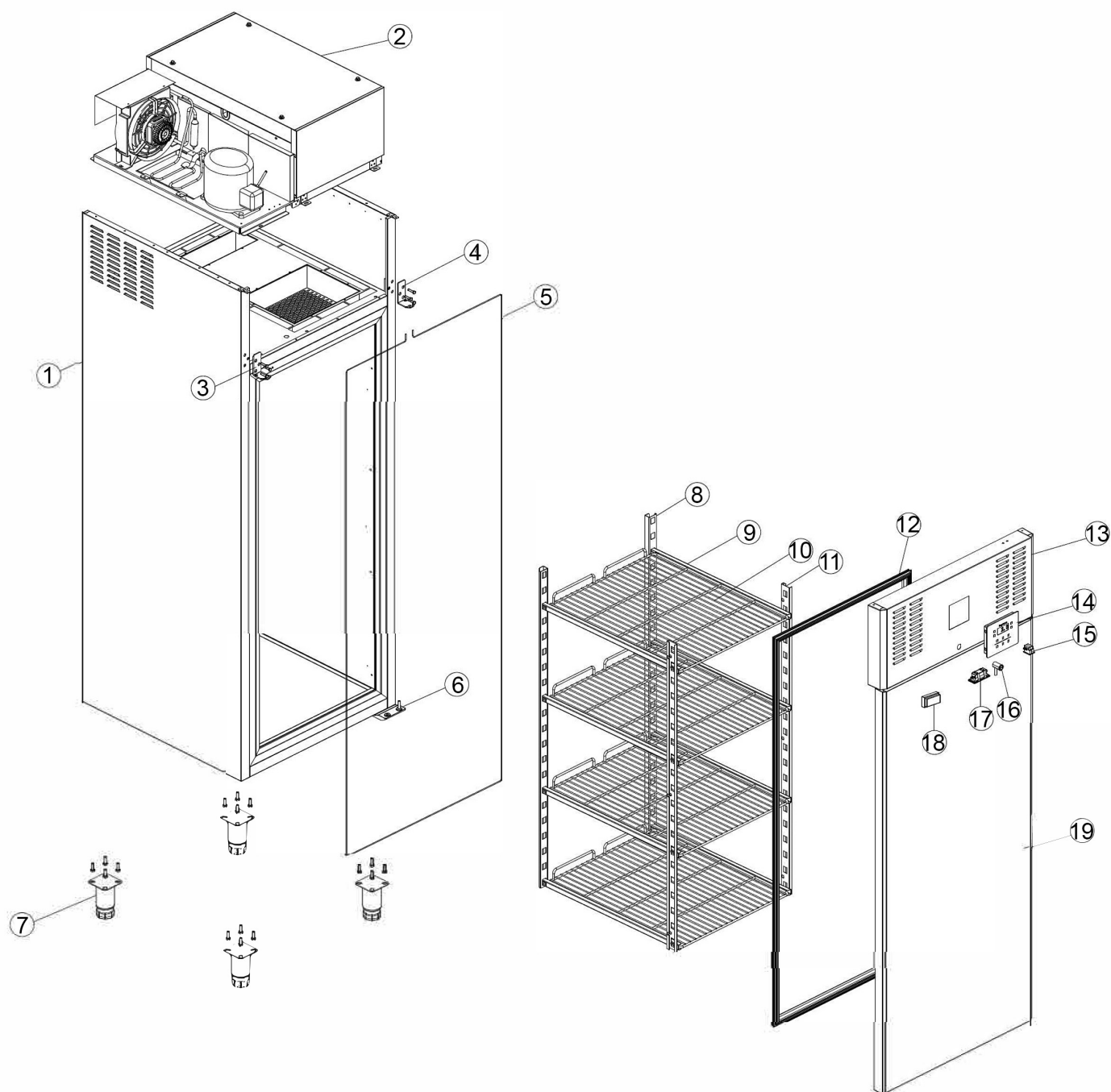
P1	POWER PLUG
S1	MAIN SWITCH
S2	DOOR SWITCH
KM	RELAY
TH1	THERMOSTAT
C1	COMPRESSOR
QF1	OVERLOAD
R1	RELAY
F1	CONDENSER FAN
F2	EVAPORATOR FAN
SQ1	TEMPERATURE PROBE
SQ2	DEFROST PROBE
ML1	MULLION HEATER
L1	LAMP
TR1	TRANSFORMER



SPECIFIKATIONER

MODELL	KR700	KF700
Utvändigt mått (BxDxH)	740x850x2100 mm	740x850x2100mm
Invändigt mått (BxDxH)	600x690x1475 mm	600x690x1475 mm
Kapacitet (bruttovolym)	650 liter	650 liter
Kapacitet (nettovolym)	470 liter	470 liter
Temp. område	+2°C till +8°C	-18°C till -22°C
Klimatklass	4	4
Isoleringstjocklek	90 mm	90 mm
Energiklass	A (0,93kW/24h)	B (3,53kW/24h)
Effekt	195W	410W
Anslutning	220-240V, 50Hz	220-240V, 50Hz
Kylsystem	Ventilerad	Ventilerad
Termostat	SF-191	SF-195
Kompressor	Zel	Wanbao
Köldmedium	R290	R290

RESERVDELAR



POS. NR	BENÄMNING	PASSAR TILL
1	Chassi	KR700/KF700
2	Kompressorenhet	KR700/KF700
3	Övre gångjärn vänster	KR700/KF700
4	Övre gångjärn höger	KR700/KF700
5	Element dörrkarm	KF700
6	Nedre gångjärn	KR700/KF700
7	Fot	KR700/KF700
8	Bakre hyllskena	KR700/KF700
9	Hyllskena	KR700/KF700
10	Hyllplan	KR700/KF700
11	Främre hyllskena	KR700/KF700
12	Dörrlist	KR700/KF700
13	Frontpanel	KR700/KF700
14	Termostat SF-191 Termostat SF-195	KR700 KF700
15	Dörrbrytare	KR700/KF700
16	Lås med nyckel	KR700/KF700
17	LED Lampa	KR700/KF700
18	LED Converter	KR700/KF700
19	Dörr	KR700/KF700



En produkt från

**Gastro Sweden Tech AB
Industrigatan 24
291 36 Kristianstad**

**044-109200
info@gastrotech.se**

www.gastrotech.se